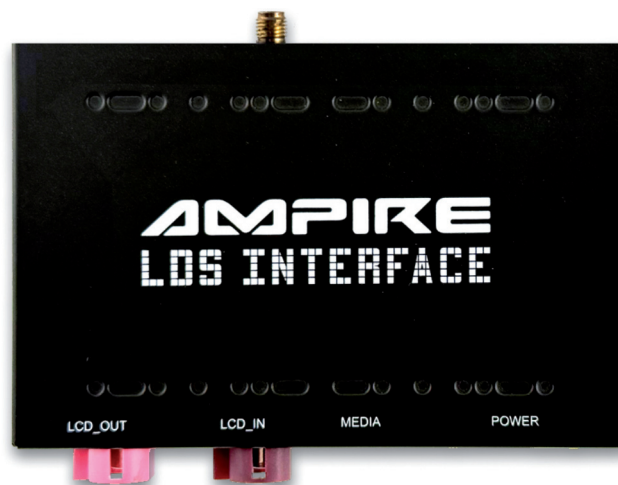


# AMPIRE®



## LDS-COR31-MINI

German Engineering. Out of the ordinary.

Version 1

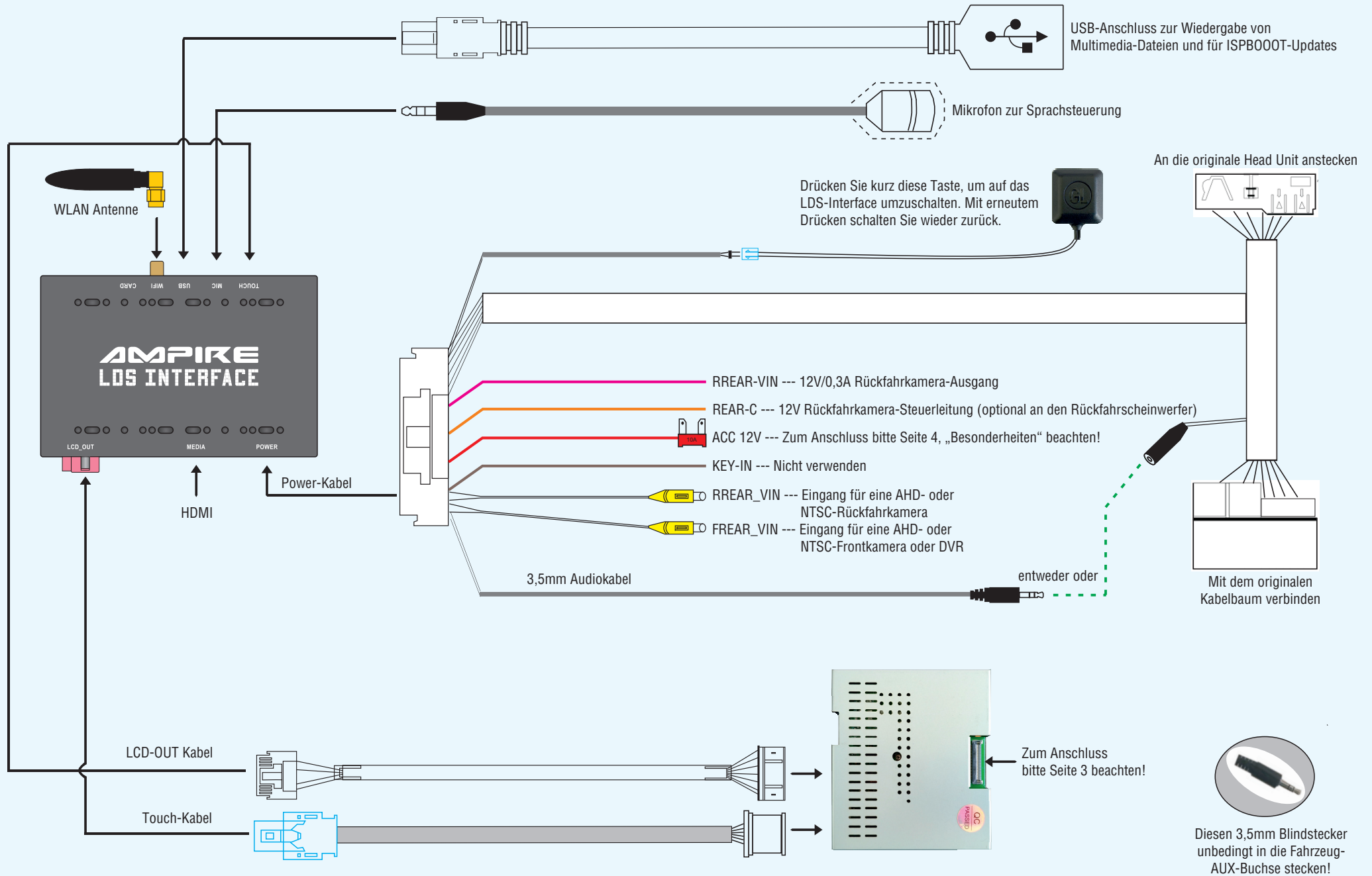
Installationsanleitung



Bitte lesen Sie die komplette Anleitung aufmerksam durch bevor Sie mit der Installation beginnen.  
Before attempting to connect or operate this product, please read the instructions completely.

*Installation Manual*

# Verkabelungsdiagramm LDS-CDR31-MINI



# Einbau der Switch Box an die Head Unit

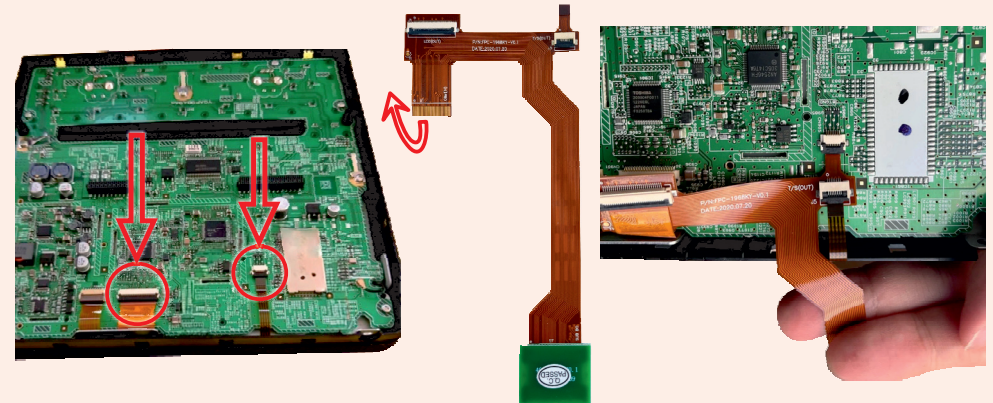
1) Entfernen Sie diese beiden Schrauben. Anschließend hebeln Sie die Gerätefront vorsichtig aus den Rastnasen und nehmen die gesamte Gerätefront samt Display vom Gerät. Zwischen der Gerätefront und dem Radio-Body bestehen zwei Steckverbindungen, die dabei automatisch getrennt werden.

Um die Rastnasen auszuhebeln, verwenden Sie bitte einen geeigneten Demontagehebel aus Kunststoff oder Nylon. Sollten Sie sich statt dessen für einen Schlitzschraubendreher entscheiden, dann gehen Sie damit bitte äußerst behutsam vor, damit der Kunststoffrahmen der Gerätefront nicht bricht oder verkratzt wird.

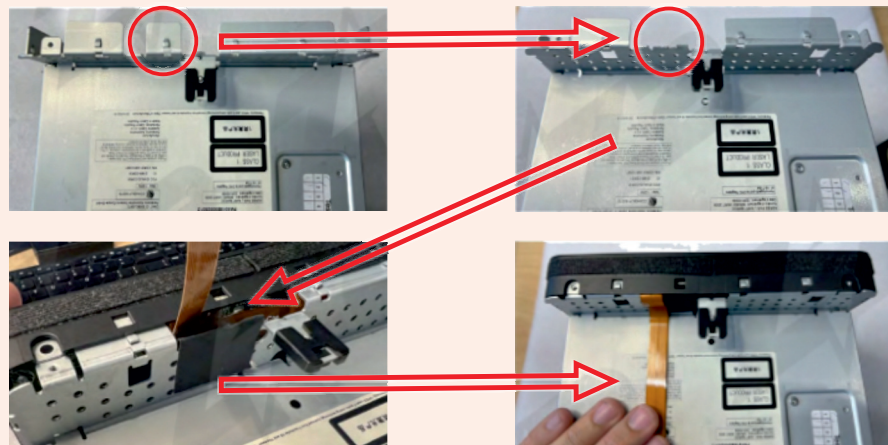


2) Heben Sie die schwarzen Riegel der 30- und 8-poligen Flachbandleitungen vorsichtig an und ziehen die entriegelten Flachbandleitungen vorsichtig aus den Sockeln.

Stecken Sie den 30-poligen Anschluss des Adapter-Flachbandkabels mit den Kontaktflächen nach unten in den 30-poligen Sockel und verriegeln diesen. Drehen Sie das Adapter-Flachbandkabel um und stecken den 8-poligen Anschluss mit den Kontaktflächen nach unten in den 8-poligen Sockel und verriegeln diesen. Nun stecken Sie die originalen 30- und 8-poligen Flachbandleitungen in die Sockel des Adapter-Flachbandkabels und verriegeln diese. Fixieren Sie das Adapter-Flachbandkabel mit Hilfe eines Gewebeklebebands (nicht im Lieferumfang) auf der Platine.



3) Entfernen Sie diese Rastnase und kleben ein Stück Gewebeklebeband (nicht im Lieferumfang) über die Metallkante, damit es keine scharfen Kanten gibt. Anschließend stecken Sie die Gerätefront wieder auf das Radio-Body und führen dabei das Adapter-Flachbandkabel über die mit Gewebeklebeband geschützten Kante. Anschließend fixieren Sie die Gerätefront wieder mit Schrauben und legen das Adapter-Flachbandkabel an den Radio-Body, wie im Bild gezeigt.



4) Heben Sie den Riegel der 30-poligen Sockelleiste des Adapter-Flachbandkabels vorsichtig an, führen das 30-polige Flachbandkabel ein und schließen Sie den Riegel der Sockelleiste wieder. Dabei achten Sie darauf, dass das Flachbandkabel mit der blauen Seite nach oben und die Kontaktseite des Flachbandkabels nach unten zeigt. Nun heben Sie den Riegel der 30-poligen Sockelleiste der Switch Box vorsichtig an, führen das 30-polige Flachbandkabel ein und schließen Sie den Riegel der Sockelleiste wieder. Dabei achten Sie darauf, dass das Flachbandkabel mit der blauen Seite nach oben und die Kontaktseite des Flachbandkabels nach unten zeigt.

Beim Wiedereinbau des CDR31 verstauen Sie die Switchbox vorsichtig, Platz abhängig, hinter, über oder neben des CDR31 im Radioschacht. Achten Sie dabei darauf, dass keine Teile, Kabel oder Verbindungen beschädigt werden.

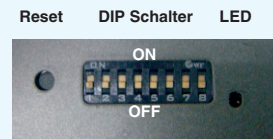


## DIP-Schaltereinstellungen

Die DIP-Schalter bestimmen die Monitorauflösung und das damit verbundene CAN-Bus-Protokoll. Eine falsche Einstellung bedeutet auch immer ein falsches CAN-Bus-Protokoll, was zu Fehlfunktionen des Fahrzeugs führen kann. Achten Sie daher immer auf die korrekte Einstellung.

DIP-Schalter	Status	Beschreibung
1	ON	CDR31
2	OFF/ON/OFF	Zur Touchscreen-Kalibrierung von OFF auf ON stellen, die Reset-Taste für 3 Sekunden gedrückt halten, die Touchscreen-Kalibrierung vornehmen und wieder auf OFF stellen, ohne anschließend die Reset-Taste zu drücken.
Die Schalter 1, 4, 5, 6, 7 und 8 haben keine Funktion, bitte auf OFF stellen.		

! Nach dem Einstellen der DIP-Schalter bitte unbedingt die Reset-Taste für ca. 3 Sek. drücken. Andernfalls werden die Einstellungen nicht übernommen!



## Bedienung

Bevor Sie auf das LDS-Interface umschalten, müssen Sie in Ihrem Multimedia-System den AUX-Eingang einschalten. Andernfalls haben Sie keinen Ton.

Drücken Sie kurz die externe Taste, um auf das LDS-Interface und zurück zu schalten.



Die komplette Bedienung erfolgt über den Touchscreen.

Wenn Sie den Rückwärtsgang einlegen, schaltet das Interface auf die Rückfahrkamera\* um. Verlassen Sie den Rückwärtsgang, schaltet das Interface zwischen 1 und 30 Sek. auf die Frontkamera\*.

Alle notwendigen Kameraeinstellungen auf Seite 5.

\*Sofern vorhanden.



## Kabellose Nutzung von Apple CarPlay und Android Auto

Die Mindestanforderungen für die kabellose Nutzung sind:

- Apple CarPlay: iPhone 5
- Android Auto : Android 11, Android Auto 4.8 oder höher, WLAN 5GHz. **Achtung!** Einige Hersteller, wie z.B. Samsung, haben ihr eigenes, auf Android basierendes OS. Unter Umständen ist die kabellose Nutzung damit nicht möglich.

### Smartphone paaren

#### Apple bis iOS18.7:

- 1) Schalten Sie im iPhone Bluetooth und WLAN ein.
- 2) Gehen Sie in die LDS Settings > Bluetooth und wählen „Verfügbare Geräte“, um die Gerätesuche zu starten.
- 3) Wählen Sie Ihr iPhone auf dem Fahrzeugdisplay zur Paarung aus und folgen den Paarungsanweisungen.
- 4) Nach der Paarung startet CarPlay automatisch.

#### Apple ab iOS26.x:

- 1) Schalten Sie im iPhone Bluetooth und WLAN ein und gehen dann in die LDS Settings > Bluetooth.
- 2) Öffnen Sie im iPhone die Einstellungen > Allgemein > CarPlay > Andere Autos > wählen „Ampire-xxx“ und folgen den Paarungsanweisungen.
- 3) Nach der Paarung startet CarPlay automatisch.

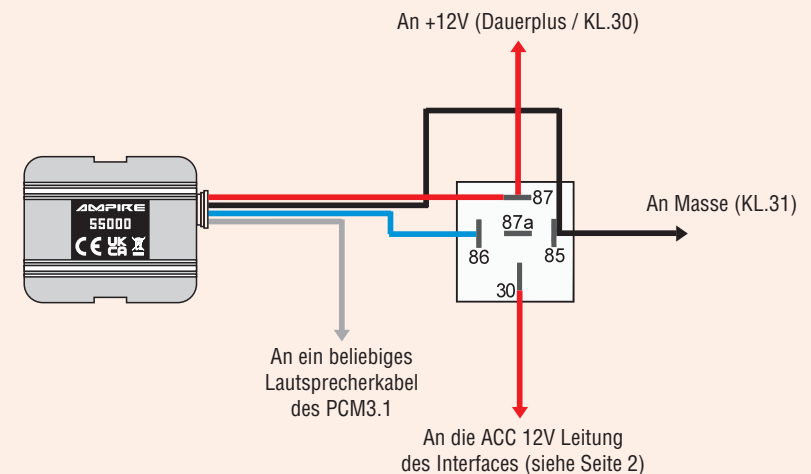
#### Android:

- 1) Schalten Sie im Smartphone Bluetooth und WLAN ein.
- 2) Öffnen Sie im Smartphone die Bluetooth-Einstellungen, suchen nach „Ampire-xxxx“ und tippen Sie auf „Koppeln“.
- 3) Warten Sie 3–5 Sekunden, bis die folgende Meldung „Attaching Android Auto, please wait“ erscheint.
- 4) Tippen Sie auf „OK“, um die Verbindung herzustellen.
- 5) Starten Sie die Android Auto App auf Ihrem Smartphone, das System verbindet sich automatisch.

## Besonderheiten

### Anschluss der ACC 12V Leitung (siehe Seite 2)

mit Hilfe des Remote Signalgenerators 55000 und des Relais MR63

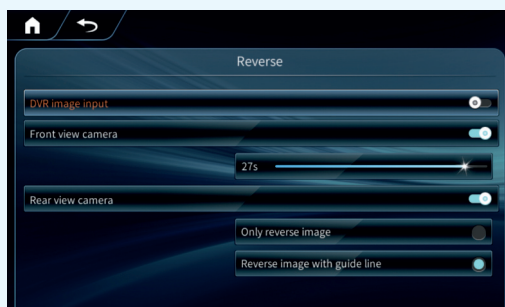


Bei nachgerüsteten Kameras sind die Aktivierung und die Kamera-Einstellungen in den LDS-Settings vorzunehmen.

## Kamera-Einstellungen

**!** Wenn Sie eine originale Rückfahrkamera und/oder Frontkamera haben und auch keine Kameras nachrüsten wollen, dann müssen Sie in diesem Menü nichts einstellen!

- 1) Gehen Sie in die LDS Einstellungen > DVR/FVC/RVC
- 2) Frontkamera – Aktivieren Sie diese Funktion, wenn Sie eine Frontkamera nachrüsten und stellen hier die Anzeigedauer für die Zeit nach dem Auslegen des Rückwärtsgangs zwischen 1 und 30 Sekunden ein.
- 3) Rückfahrkamera – Aktivieren Sie diese Funktion, wenn Sie eine Frontkamera nachrüsten. Anschließend wählen Sie die Option „Nur Kamerabild“ (Only reverse image), wenn nur das Kamerabild angezeigt werden soll, oder die Option „Kamerabild mit Hilfslinien“ (Reverse image with guide lines), wenn im Kamerabild auch Hilfslinien angezeigt werden sollen. Letzteres geht aber nur, wenn die Hilfslinien-Informationen auf dem Fahrzeug-CAN-Bus liegen.



- 4) Die Kamera-Eingänge sind standardmäßig auf das hochauflösende Format AHD 1080P 25 eingestellt und passend für alle Ampire AHD-Kameras. Wenn Sie Kameras mit einer geringeren Auflösung verwenden möchten, dann gehen Sie bitte in die LDS Einstellungen > Werk > Factory mode > Passwort 6666 > Kameraparameter > und wählen hier das nötige Kameraformat aus. Andernfalls können die Kamerabilder nicht dargestellt werden!

**Bitte beachten Sie, dass sich diese Einstellung immer auf beide Kamera-Eingänge auswirken. Sie können also nicht für die Rückfahrkamera und Frontkamera verschiedene Formate verwenden!**

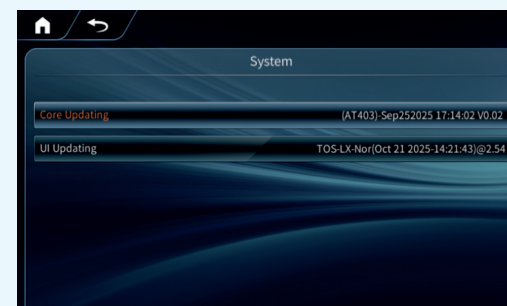


## Firmware- & Software-Updates

**!** Für das Update darf das Smartphone nicht via CarPlay oder Android Auto mit dem Interface verbunden sein!

- 1) Gehen Sie in die LDS Settings > WiFi. Hier schalten Sie WiFi ein und verbinden Sie das Interface mit einem WLAN oder dem Hotspot Ihres Smartphones.
- 2) Gehen Sie in die LDS Settings > System >
- 3) Um das MCU-Update durchzuführen, wählen Sie „Core Updating“. Das Passwort lautet cpty0001.
- 4) Um das Software-Update durchzuführen, wählen Sie „UI Updating“. Das Passwort lautet cplds0001.

**!** **Achtung!** Wenn beim Schreiben des Passworts auf dem Display statt des Passworts chinesische Schriftzeichen erscheinen, dann löschen Sie die Eingabe und klicken im virtuellen Keyboard auf die Weltkugel, um die Sprache zu ändern. Nun wiederholen Sie die Passwort-Eingabe. Andernfalls wird kein verfügbares Update angezeigt!



**AMPIRE**<sup>®</sup>  
ELECTRONICS

**LDS-COR31-MINI**

Langwadener Straße 60  
D-41516 Grevenbroich  
Email: info@ampire.de

Langwadener Straße 60  
D-41516 Grevenbroich  
Email: info@ampire.de

Technischer Support:  
Tel.: 02181-81955-0  
Email: support@ampire.de

Technical Support:  
Phone: 02181-81955-0  
Email: support@ampire.de

**www.ampire.de**